

Touch Manager

Instrucciones de usuario



Información

Este equipo está compuesto por una cerradura (modelos T4001) y un lector de llaves Dallas con un conector de batería de 9V para alimentación de emergencia (ref. T4100). Es necesario alimentar el sistema con una interfaz de alarma (p.n. T6006) o una batería conectada al conector secundario de la cerradura.

El sistema permite la apertura de la cerradura por medio de llaves Dallas (máximo 50 llaves).

Para este producto son necesarios 3 tipos de llaves:

- Llave azul, llave de programación (ref. N1971/TMB);
- Llave roja, llave de reset (ref. N1971/TMR);
- Llave de usuario (ref. N1990 o N1982);

Aviso de batería agotada

Cinco pitidos  indican un nivel bajo de batería. Reemplace la batería inmediatamente con una alcalina o de litio.


Señales acústicas

Doble señal acústica  indica una operación correcta.

Triple señal acústica  indica una llave ya presente en la memoria de la cerradura.

Un pitido largo  indica el fin de una sesión de programación.

Una señal de error continuada  indica una llave no habilitada para la operación.

Un pitido cada unos segundos  indica que la cerradura está esperando un segundo usuario de llave Dallas (modo dual).

Penalización

Se activa, Tras un cierto número (8 por defecto) intentos de apertura con código incorrecto la cerradura comienza un retardo de 4 minutos. Cada intento de apertura durante estos 4 minutos reinicia el conteaje.

Modo dual

El modo dual se activa con una llave Dallas de programación configurada especialmente para este uso (ref. N1971/TMB/2). El modo dual requiere dos usuarios de llave Dallas diferentes para abrir la cerradura.

Cerraduras MotorLock

Las cerraduras MotorLock pueden ser configuradas con cierre manual con una llave Dallas de programación configurada especialmente para este uso. Independientemente del tipo de cierre, con el pestillo abierto siempre es posible cerrar la cerradura al colocar una llave Dallas.

Apertura

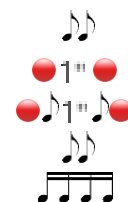
Coloque la llave de usuario en el lector. Doble pitido.

Si estuviera programado, empezará el retardo. El LED parpadeará cada unos segundos.

Un pitido cada unos segundos indicará el final del retardo.

Vuelva a colocar la llave de usuario en el lector. Doble pitido y la cerradura abrirá. Abra la puerta.

Una señal de error indica una llave no habilitada para la apertura.



Apertura en modo dual

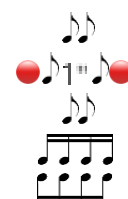
Coloque una llave Dallas de usuario en el lector. Doble pitido.

El lector pita y el LED parpadea cada segundo.

Coloque otra llave Dallas en el lector. Doble pitido y la cerradura abrirá. Abra la puerta.

Pasados 10 segundos de inactividad la sesión de apertura en modo dual acabará automáticamente.

Una señal de error indica una llave no habilitada para la apertura.



Programación/eliminación de llaves de usuario

Coloque la llave de programación en el lector.

Touch Manager

Un doble pitido indica el comienzo de la sesión de programación y un triple pitido cada 3 segundos indica el recuento de sesiones de programación (30 segundos).

Un pitido de error indica una llave no habilitada.

Coloque la llave de usuario en el lector. Un doble pitido indica la memorización de la nueva llave.

Un triple pitido indica que la llave ya está en memoria y ahora se ha eliminado.

Coloque otra llave de usuario a memorizar en el lector o la llave de programación para terminar el procedimiento.

Pasados 30 segundos de inactividad la sesión de programación acabará automáticamente.



Reset de todas las llaves de usuario

Coloque la llave de reset en el lector. Doble pitido.

Un otro doble pitido indica el comienzo de la sesión de programación. Mantenga la llave en el lector.

Pasados cinco segundos un pitido prolongado indicará el borrado de todas las llaves de usuario de la cerradura.

Un pitido de error indica una llave no habilitada.



Cambiar llave de programación/reset

¡Para realizar con puerta abierta!

Conecte el reset box (ref. L4003/RB) en el conector secundario de la cerradura.

Coloque la llave de programación o de reset en el lector. Un doble pitido indica la memorización de la nueva llave.

Retire el reset box del conector secundario de la cerradura.



Información adicional

Para información adicional del producto, por favor visite www.tecnosicurezza.it

GLOBAL HEADQUARTERS
Tecnosicurezza SpA
Via Cesare Battisti, 276
37057 San Giovanni Lupatoto
Verona
Tel. +39 045 826 64 70
Fax. +39 045 826 64 69

USA HEADQUARTERS
Tecnosicurezza Inc.

website: www.usatecno.com
email: info@usatecno.com

SPAIN HEADQUARTERS
Tecnosicurezza Sa

website: www.tecnosicurezza.es
Email: info@tecnosicurezza.es

