

Touch Manager

Istruzioni utente



Informazioni

Il sistema è composto da una serratura HSL (modelli T4001) e da un lettore per chiavi Dallas con connettore per batteria a 9V di emergenza (art. T4100). E' necessario alimentare il sistema tramite un'interfaccia di alimentazione (art. T6006) oppure con pacco batterie collegati alla presa secondaria della serratura.

Il sistema consente l'apertura della serratura per mezzo di chiavi Dallas (massimo 50).


Il prodotto è fornito di 3 diverse tipologie di chiavi :


- Chiave blu, chiave di programmazione (art. N1971/TMB);
- Chiave rossa, chiave di reset (art. N1971/TMR);
- Chiave utente (art. N1990 o N1982);

Avviso di batteria scarica

5 beep  indicano un basso livello di carica della batteria. Sostituirla immediatamente con una nuova alcalina/litio.


Segnali acustici

Un doppio segnale acustico  indica un'operazione corretta.

Un triplo segnale acustico  indica una chiave già presente in memoria.

Un segnale acustico prolungato  indica l'uscita da una sessione di programmazione.

Un "bad sound" prolungato  indica una chiave non abilitata alla procedura.

Un singolo segnale acustico ogni secondo  indica che la serratura è in attesa di una seconda chiave Dallas utente (apertura congiunta).

Penalità

Se impostata, dopo un certo numero (8 di default) di tentativi di inserimento di una chiave errata la serratura entra in uno stato di penalità di 4 minuti. Ogni tentativo di inserimento di una chiave nei 4 minuti di penalità riavvia il conteggio.

Apertura congiunta

L'apertura congiunta è impostabile tramite una chiave Dallas di programmazione appositamente configurata per questo utilizzo (art. N1971/TMB/2). L'apertura congiunta richiede due diverse chiavi Dallas utente per aprire la serratura.

Serrature MotorLock

Le serrature MotorLock possono essere impostate con richiusura manuale programmando la serratura con una chiave Dallas di programmazione appositamente configurata per questo utilizzo. Indipendentemente dalla modalità di richiusura, con il chiavistello aperto è sempre possibile richiudere la serratura appoggiando una chiave Dallas utente.

Apertura

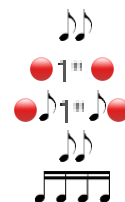
Appoggiare la chiave utente sul lettore. La serratura emette un doppio beep. Aprire la porta.

Viene avviato il conteggio del ritardo se programmato. Il led lampeggia ogni secondo.

Un segnale acustico ogni secondo indica il termine del tempo di ritardo.

Appoggiare nuovamente la chiave utente sul lettore. La serratura emette un doppio beep. Aprire la porta.

Un "bad sound" indica una chiave non abilitata all'apertura.



Apertura congiunta

Appoggiare la chiave utente sul lettore. La serratura emette un doppio beep.

Il lettore emette un beep e il LED lampeggia ogni secondo.

Appoggiare un'altra chiave utente sul lettore. La serratura emette un doppio beep. Aprire la porta.

Dopo 10 secondi di inattività la sessione di apertura congiunta si conclude automaticamente.

Un "bad sound" indica una chiave non abilitata all'apertura.



Apertura con tempo di ritardo

Appoggiare la chiave utente sul lettore. La serratura emette un doppio beep. Aprire la porta.



Touch Manager

Viene avviato il conteggio del ritardo se programmato. Il led lampeggia ogni secondo.

Un segnale acustico ogni secondo indica il termine del tempo di ritardo.

Appoggiare nuovamente la chiave utente sul lettore. La serratura emette un doppio beep. Aprire la porta.

Un "bad sound" indica una chiave non abilitata all'apertura.

Programmazione/rimozione delle chiavi utente

Appoggiare la chiave di programmazione sul lettore.

Un doppio beep indica l'ingresso nella sessione di programmazione e un triplo beep ogni 3s indica invece il conteggio della sessione (30s).

Un "bad sound" indica una chiave non abilitata.

Appoggiare la chiave utente. Un doppio beep indica la memorizzazione della nuova chiave.

Un triplo beep indica che la chiave è già presente in memoria ed è stata ora rimossa.

Appoggiare la successiva chiave utente da memorizzare o la chiave di programmazione per concludere la procedura.

Dopo 30 secondi di inattività la sessione di programmazione si conclude automaticamente.

Reset di tutte le chiavi utente

Appoggiare la chiave di reset sul lettore. Doppio beep.

Un altro doppio beep indica l'ingresso nella sessione di reset. Mantenere la chiave sul lettore.

Dopo circa 5 secondi un beep prolungato indica la rimozione di tutte le chiavi utente.

Un "bad sound" indica una chiave non abilitata.

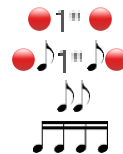
Cambiare chiavi di programmazione/reset

Da eseguire con serratura aperta!

Connettere il reset box (art. L4003/RB) al connettore secondario della serratura.

Appoggiare la nuova chiave di programmazione o reset sul lettore. Un doppio beep indica la memorizzazione della nuova chiave

Rimuovere il reset box dal connettore secondario della serratura.



Ulteriori informazioni

Per ulteriori informazioni sulle funzionalità del prodotto, consultare il sito www.tecnosicurezza.it

GLOBAL HEADQUARTERS
Tecnosicurezza SpA
Via Cesare Battisti, 276
37057 San Giovanni Lupatoto
Verona
Tel. +39 045 826 64 70
Fax. +39 045 826 64 69

USA HEADQUARTERS
Tecnosicurezza Inc.
website: www.usatecno.com
email: info@usatecno.com

SPAIN HEADQUARTERS
Tecnosicurezza Sa
website: www.tecnosicurezza.es
Email: info@tecnosicurezza.es

